

Cene toplote iz GJS distribucijskih
sistemov toplote v Sloveniji za
januar 2025

Cene toplote iz distribucijskih sistemov toplote v Sloveniji za januar 2025

Analiza cen toplote iz distribucijskih sistemov toplote zajema primerjalno analizo stroškov oskrbe s toploto za ogrevanje stanovanjskih prostorov za značilnega gospodinjskega odjemalca toplote iz reprezentativnih distribucijskih sistemov v Sloveniji, katerih dejavnost se izvaja v obliki gospodarske javne službe (GJS).

Primerjalna analiza stroškov oskrbe s toploto za potrebe ogrevanja stanovanjskih prostorov temelji na predpostavljenih odjemnih karakteristikah t. i. značilnega gospodinjskega odjemalca večstanovanjske stavbe. Okvirne dejanske stroške oskrbe s toploto za ogrevanje stanovanjskih prostorov, pripravo sanitarne tople vode, ogrevanje poslovnih prostorov itd., si lahko odjemalec izračuna na podlagi lastnih odjemnih karakteristik in javno objavljenih tarifnih postavk toplote iz cenikov lokalnega distributerja toplote.

Cena toplote

Končni znesek za plačilo dobavljene toplote iz distribucijskih sistemov toplote je sestavljen iz naslednjih postavk:

- cena toplote:
 - fiksni del – obračunska moč [EUR/MW/leto],
 - variabilni del – prevzeta količina toplote [EUR/MWh],
- prispevki:
 - prispevek za zagotavljanje podpor proizvodnji električne energije v soproizvodnji z visokim izkoristkom in iz obnovljivih virov energije (OVE in SPTE) [EUR/MWh],
 - prispevek za energetske učinkovitost (URE) [EUR/MWh] in
- davek na dodano vrednost (DDV).

Analiza cen toplote

Analiza mesečnih cen toplote je izvedena na podlagi tarifnih postavk iz veljavnih tarifnih cenikov distributerjev toplote za posamezen obravnavan koledarski mesec. Primerjalna analiza cen toplote med različnimi distribucijskimi sistemi za dva značilna gospodinjska odjemalca toplote, ki uporabljata toploto za ogrevanje stanovanjskih površin, je izvedena na podlagi naslednjih odjemnih karakteristik značilnega gospodinjskega odjemalca.

Agencija za energijo je na podlagi metodologije za določitev odjemnih karakteristik značilnih odjemalcev toplote v Republiki Sloveniji s 1. 10. 2024 izvedla korekcijo (spremembo) odjemnih karakteristik gospodinskega odjemalca toplote v večstanovanjski stavbi, ki porablja toploto za ogrevanje stanovanjskih površin.

Karakteristike značilnega gospodinskega odjemalca toplote¹:

– Ogrevanje 2,5-sobnega stanovanja v večstanovanjskem objektu – 69 m² ogrevanih površin

- Specifična poraba toplote **0,0625 MWh/m²/leto**
- Kvadratura ogrevanih prostorov 69 m²
- Letna poraba odjemalca **4,31 MWh**
- Obračunska moč toplotne postaje **196,2 kW**
- Število odjemalcev v ogrevanem objektu 30
- Pripadajoča obračunska moč odjemalca **6,54 kW**

V primerjalni analizi so prikazani stroški za oskrbo značilnega gospodinskega odjemalca toplote na posameznem distribucijskem sistemu kot cena toplote za MWh.

Cene toplote so prikazane kot cene za MWh toplote brez prispevkov in davka na dodano vrednost (DDV) ali z vsemi prispevki in DDV.

¹ Ogrevani objekti in njihova povprečna letna poraba ter njihova obračunska moč so glede na klasifikacijo energetske učinkovitosti stavb uvrščeni v razred energetske učinkovitosti D.



Analiza cen toplote iz distribucijskih sistemov toplote za januar 2025

PRILOGA

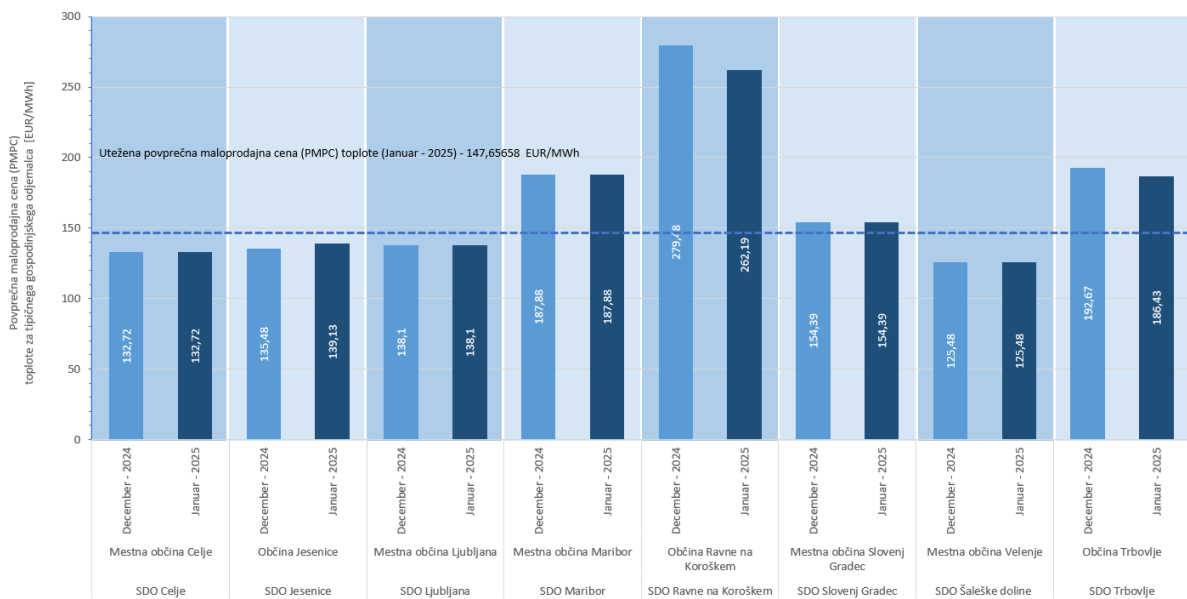
Vir podatkov:

Javno objavljeni spletni ceniki izvajalcev dejavnosti distribucije toplote za leto 2024 in mesec januar 2025, ter letna poročila izvajalcev dejavnosti distribucije toplote za koledarsko leto 2023 iz osmih slovenskih občin, katerih dejavnost se izvaja v obliki izbirne gospodarske javne službe (GJS). Ti distribucijski sistemi, ki zagotavljajo toploto za potrebe ogrevanja stanovanjskih površin, oskrbujejo skoraj 75 % vseh oskrbovanih gospodinjstev, ki se oskrbujejo iz GJS distribucijskih sistemov v Republiki Sloveniji.

Povprečne maloprodajne cene toplote (PMPC) za gospodinjске odjemalce v izbranih slovenskih občinah - januar 2025

Povprečne maloprodajne cene toplote (PMPC), ki vključujejo davek na dodano vrednost (DDV) in ostale dajatve², za značilnega gospodinjškega odjemalca toplote večstanovanjske stavbe z letno obračunsko močjo 6,54 kW in povprečno letno porabo 4,31 MWh v osmih izbranih slovenskih mestih za december 2024 / januar 2025 prikazuje graf 1. Omenjeni sistemi daljinskega ogrevanja, katerih dejavnost distribucije se izvaja v obliki izbirne gospodarske javne službe (GJS), zagotavljajo oskrbo skoraj 75 % vseh oskrbovanih gospodinjških odjemalcev iz GJS distribucijskih sistemov v Republiki Sloveniji.

Graf 1: Povprečne maloprodajne cene toplote (PMPC) za gospodinjске odjemalce v izbranih slovenskih občinah v decembru 2024 in januarju 2025 ter utežena povprečna maloprodajna cena toplote za januar 2025



Opomba:

Utežena povprečna maloprodajna cena toplote v Republiki Sloveniji je izračunana kot povprečje mesečne maloprodajne cene toplote v izbranih slovenskih občinah v izbranem obdobju in vsebuje DDV. Davek na dodano vrednost (DDV) znaša 22,0%.

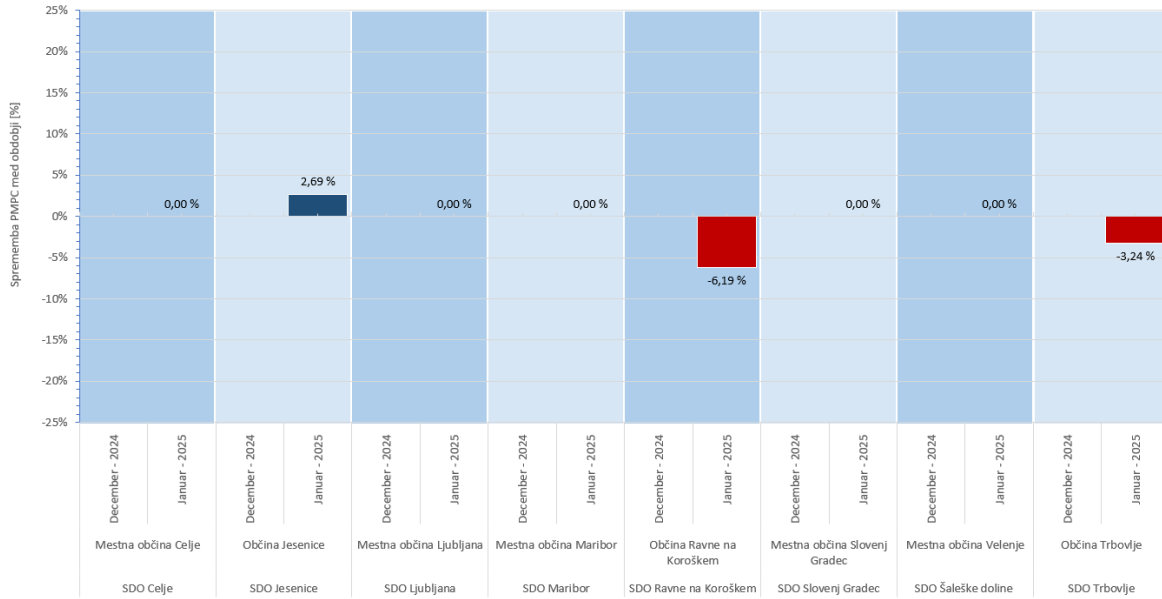
Vir:
Agencija za energijo, januar 2025

Splošna opomba:

Agencija za energijo se s 1. 10. 2024 izvedla korekcijo odjemnih karakteristik gospodinjškega odjemalca v večstanovanjski stavbi. Obračunska moč (6,54 kW) in povprečna letna poraba (4,31 MWh) značilnega gospodinjškega odjemalca je določena na podlagi letnih podatkov o odjemnih karakteristikah toplote iz sistemov daljinskega ogrevanja v Republiki Sloveniji v zadnjem triletnem obdobju.

² Povprečna maloprodajna cena vključuje prispevek za zagotavljanje podpor proizvodnji električne energije v soprodukciji z visokim izkoristkom in iz obnovljivih virov energije, prispevek za energetske učinkovitost in davek na dodano vrednost (DDV).

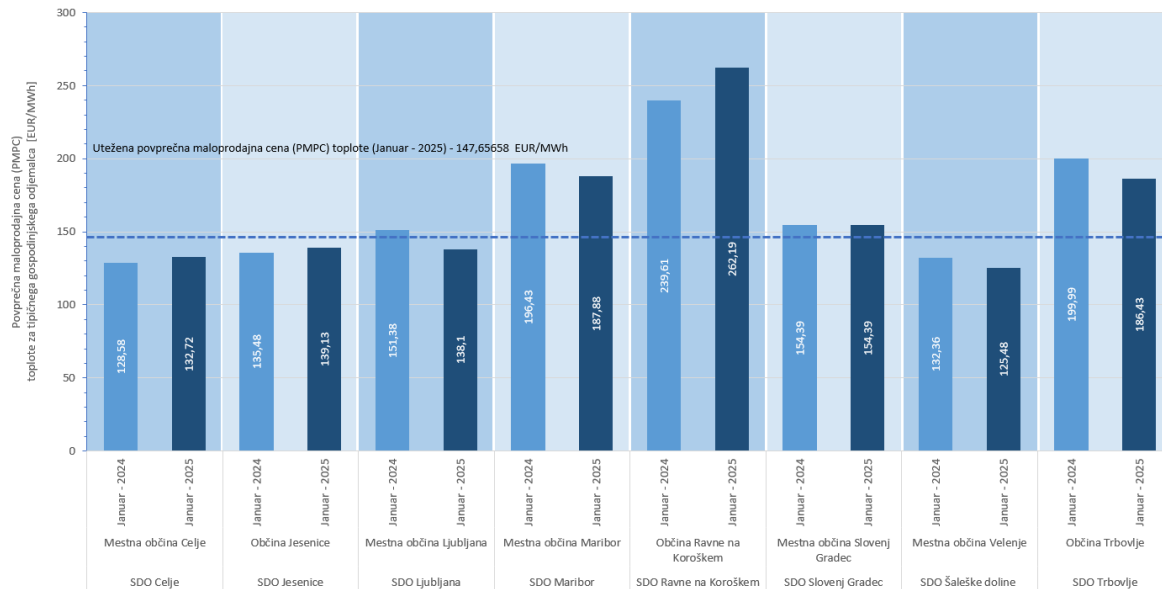
Graf 2: Sprememba povprečnih maloprodajnih cen toplote med obdobji (januar 2025 / december 2024)



Opomba:
 Davek na dodano vrednost (DDV) znaša 22,0%.

Vir:
 Agencija za energijo, januar 2025

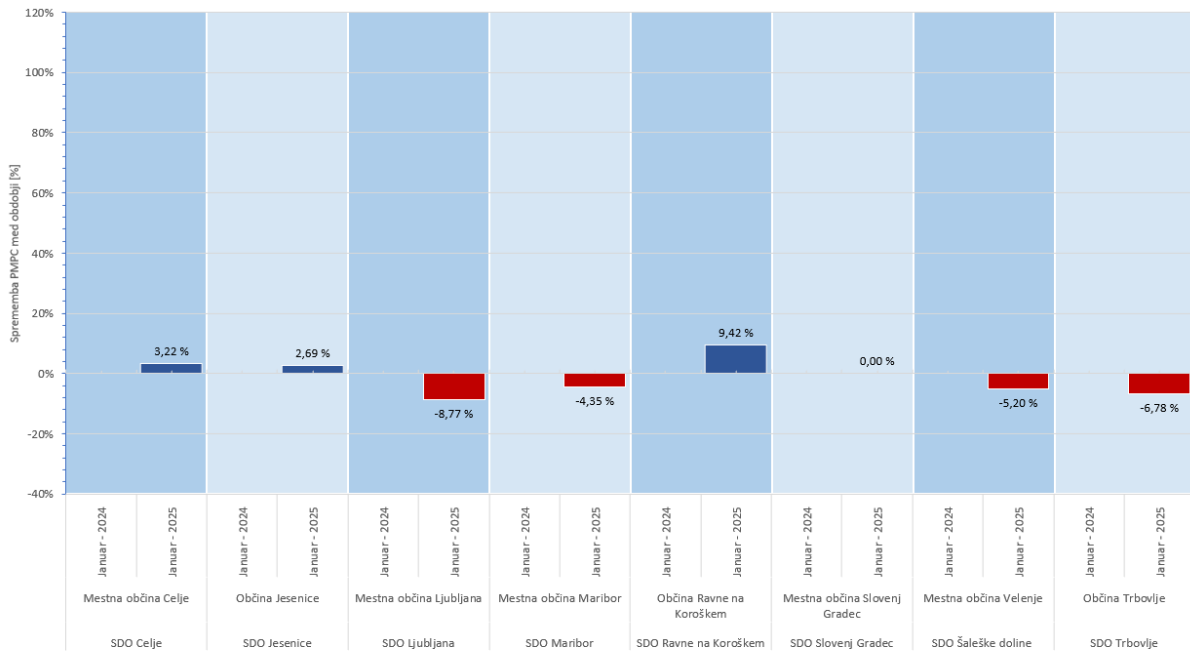
Graf 3: Povprečne maloprodajne cene (PMPC) toplote – januar 2024, 2025



Opomba:
 Utežena povprečna maloprodajna cena toplote v Republiki Sloveniji je izračunana kot povprečje mesečne maloprodajne cene toplote v izbranih slovenskih občinah v izbranem obdobju in vsebuje DDV.
 Davek na dodano vrednost (DDV) znaša 22,0%.

Vir:
 Agencija za energijo, januar 2025

Graf 4: Sprememba povprečnih maloprodajnih cen toplote med obdobji (januar 2025 / januar 2024)



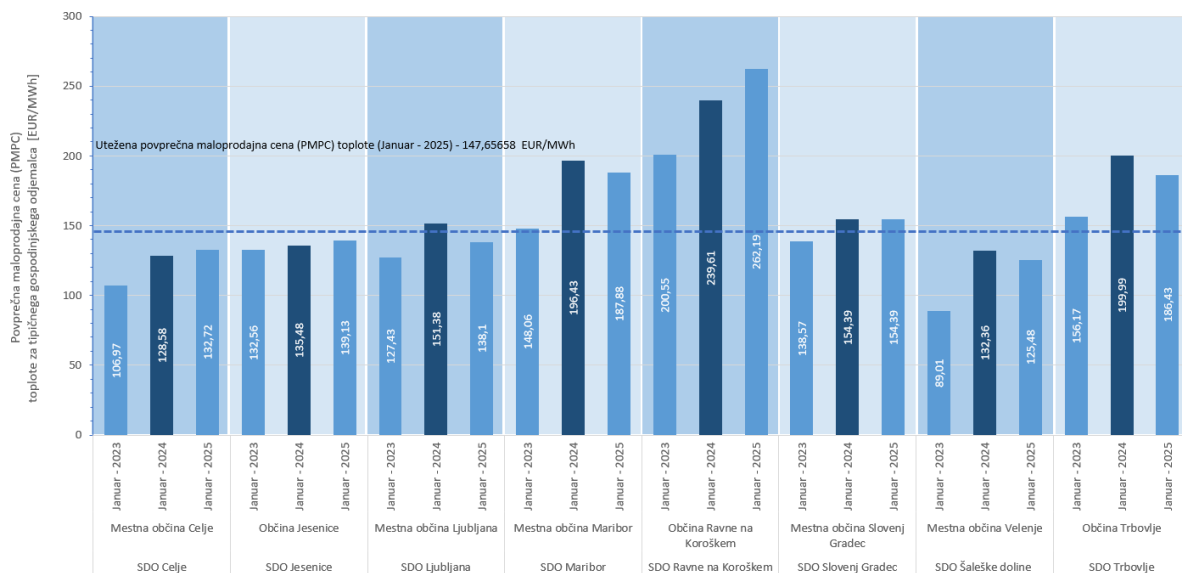
Opomba:

Davek na dodano vrednost (DDV) znaša 22,0%.

Vir:

Agencija za energijo, januar 2025

Graf 5: Povprečne maloprodajne cene (PMPC) toplote – januar 2023, 2024, 2025



Opomba:

Utežena povprečna maloprodajna cena toplote v Republiki Sloveniji je izračunana kot povprečje povprečne mesečne maloprodajne cene (MPC) toplote v izbranih slovenskih občinah v izbranem obdobju.

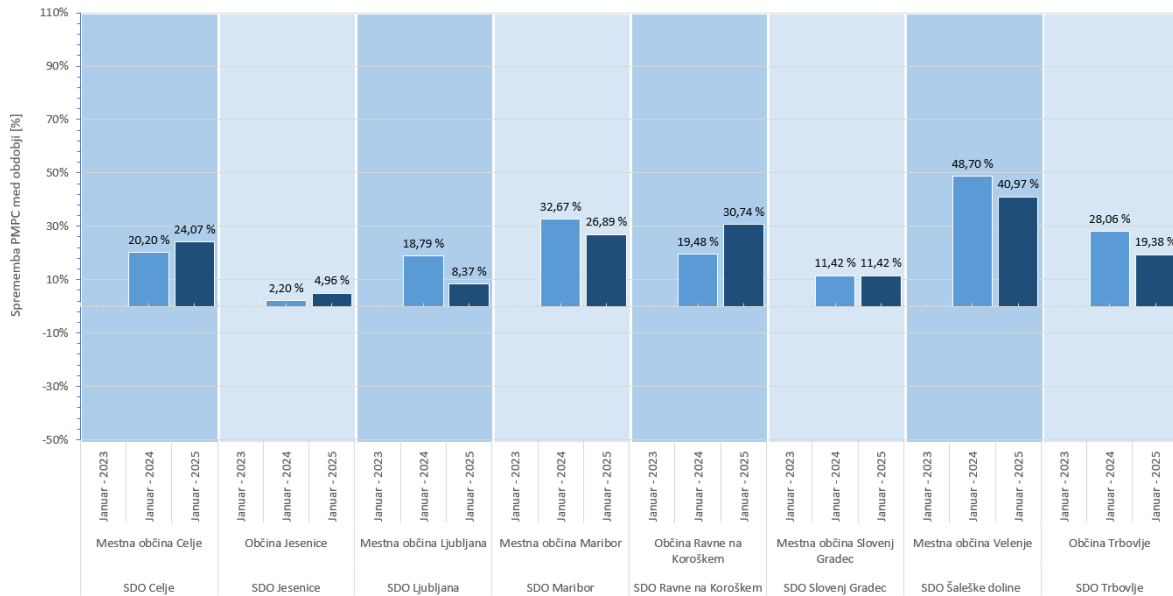
PMPC vključujejo prispevke (prispevek za zagotavljanje podpor proizvodnji električne energije iz obnovljivih virov energije ter v soproizvodnji z visokim izkoristkom, prispevek za energetsko učinkovitost) in davek na dodano vrednost (DDV).

Davek na dodano vrednost (DDV) v januarju 2023 znaša 9,5%, 22,0% v januarju 2024 in 22,0% v januarju 2025.

Vir:

Agencija za energijo, januar 2025

Graf 6: Sprememba povprečnih maloprodajnih cen toplote med obdobji (januar 2024 / januar 2023, januar 2025 / januar 2023)



Opomba:

Davek na dodano vrednost (DDV) v januarju 2023 znaša 9,5%, 22,0% v januarju 2024 in 22,0% v januarju 2025.

Vir:
Agencija za energijo, januar 2025

Utežena povprečna maloprodajna cena toplote za ogrevanje stanovanjskih prostorov in pripravo sanitarne tople vode je tako v januarju 2025 dosegla vrednost 147,66 EUR/MWh in je 5,92 % nižja kot v januarju 2024 oziroma 15,47 % višja kot v januarju 2023. Glede na predhodni mesec je utežena povprečna maloprodajna cena nižja za 0,33 %. Pri tem je treba izpostaviti, da je bil v januarju 2023 DDV 9,5 %, v ostalih primerjalnih obdobjih pa 22,0 %.